



# การปฏิบัติพิธีการศุลกากรของติดตัวผู้โดยสาร

ณ ท่าอากาศยานนานาชาติหาดใหญ่

# กรมศุลกากร

## พันธกิจกรมศุลกากร

- อำนวยความสะดวกทางการค้าและส่งเสริมระบบโลจิสติกส์ของประเทศ
- ส่งเสริมเศรษฐกิจของประเทศด้วยมาตรการทางศุลกากรและข้อมูลการค้าระหว่างประเทศ
- เพิ่มขีดความสามารถในการปกป้องสังคมให้ปลอดภัยด้วยระบบควบคุมทางศุลกากร
- จัดเก็บภาษีอากรอย่างเป็นธรรม โปร่งใส และมีประสิทธิภาพ








## วิสัยทัศน์กรมศุลกากร

องค์กรศุลกากรชั้นนำ ที่มุ่งส่งเสริมความยั่งยืนของเศรษฐกิจและความปลอดภัยของสังคม ด้วยนวัตกรรมและบริการที่เป็นเลิศ



## การปฏิบัติพิธีการศุลกากรของติดตัวโดยสารที่นำติดตัวเข้ามาในหรือส่งออกไปนอกราชอาณาจักรพร้อมกับตนทางทำอากาศยาน

-  การตรวจสอบภาระผู้โดยสารขาเข้า ณ ช่องไม่มีสิ่งของต้องสำแดง หรือช่องเขียว (Nothing to declare)
-  การตรวจสอบภาระผู้โดยสารขาเข้า ณ ช่องมีสิ่งของต้องสำแดงหรือช่องแดง (Goods to declare)
-  การตรวจรับรองสินค้าที่ขอคืนภาษีมูลค่าเพิ่ม
-  การนำเงินตราไทยหรือเงินตราต่างประเทศเข้ามาในหรือออกไปนอกราชอาณาจักร
-  การรับฝากของไว้ในอารักขาของศุลกากร (Customs Bond)



## การปฏิบัติพิธีการศุลกากรในการตรวจปล่อยผู้โดยสารและหีบห่อสัมภาระที่เปลี่ยนเที่ยวบินโดยวิธีการ Check through



# การตรวจสอบภาระผู้โดยสารขาเข้า ณ ช่องไม่มีสิ่งของต้องสำแดง หรือช่องเขียว (Nothing to declare)

ไม่มีสิ่งของต้องสำแดง หมายถึง ผู้โดยสารที่เดินทางเข้ามาในราชอาณาจักร ซึ่งไม่มีของต้องชำระภาษีอากร ไม่มีของต้องห้าม หรือของต้องจำกัดเข้ามาพร้อมกับตน ให้เดินผ่านช่องตรวจเขียวหรือช่องไม่มีของต้องสำแดง โดยของที่ได้รับยกเว้นอากรมี ดังนี้

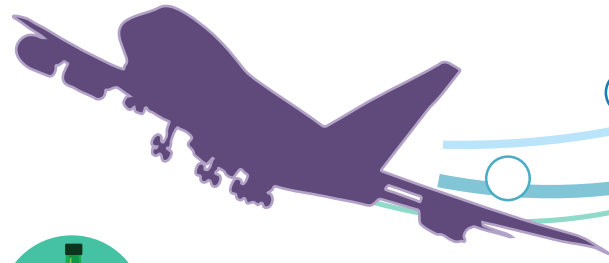


ของใช้ส่วนตัวที่มีปริมาณพอสมควรสำหรับใช้ส่วนตัว ไม่มีลักษณะทางการค้า และไม่ใช้ของต้องห้าม ต้องจำกัด หรือเสบียงอาหาร

บุหรี่ไม่เกิน 200 มวน หรือยาสูบไม่เกิน 250 กรัม หรือน้ำหนักรวมทั้งหมด ทุกประเภทไม่เกิน 250 กรัม

เครื่องดื่มแอลกอฮอล์ ปริมาตรไม่เกิน 1 ลิตร

หากนำบุหรี่ ยาสูบ หรือ เครื่องดื่มแอลกอฮอล์ เข้ามาเกินกว่าปริมาณที่กำหนด โปรดหย่อนใส่กล่องที่กรมศุลกากรจัดไว้เพื่อหลีกเลี่ยงการถูกดำเนินคดี





## เอกสารที่ต้องนำมาแสดง

1. หนังสือเดินทาง
2. บัญชีรายการสินค้า หรือใบเสร็จรับเงิน (ถ้ามี)

## ขั้นตอนในการดำเนินงาน



นำกระเป๋าสัมภาระไปพบ  
เจ้าหน้าที่



เปิดสัมภาระให้เจ้าหน้าที่  
ตรวจสัมภาระและสิ่งของ

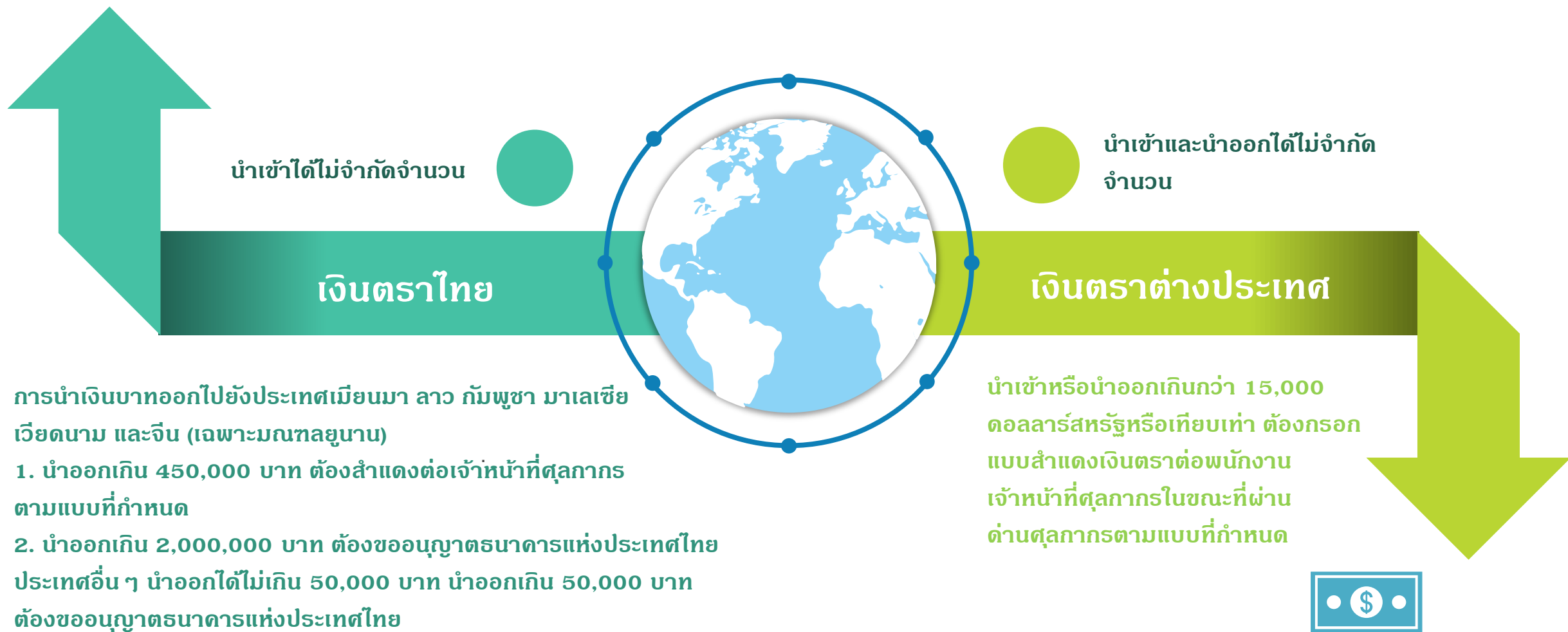


ประเมินราคาและค่าภาษี  
อากร



ชำระอากร

# การนำเงินตราไทยหรือเงินตราต่างประเทศเข้ามาในหรือออกไปนอกราชอาณาจักร



## การรับฝากของไว้ในอารักขาของศุลกากร (Customs Bond)



หีบห่อของผู้โดยสารที่เดินทางไปประเทศที่สามโดย  
แวะพักในราชอาณาจักรเป็นการชั่วคราวและไม่  
ประสงค์จะนำผ่านศุลกากรเข้ามาในราชอาณาจักร  
สามารถที่จะฝากไว้ที่คลังเก็บของ (Customs Bond)

### โดยอยู่ในเงื่อนไข ดังนี้

- ผู้ฝากจะต้องมีบัตรโดยสาร (Booking) ในขณะที่นำฝาก
- ไม่เป็นของต้องห้ามหรือของต้องห้ามนำผ่านประเทศ
- ผู้ฝากไม่มีพฤติการณ์อันควรสงสัย
- การรับฝากให้ระยะเวลาไม่เกิน 2 เดือน

### ค่าธรรมเนียมในการรับฝาก

- น้ำหนักไม่เกิน 20 กก. 40 บาท / วัน
  - น้ำหนักเกิน 20 กก. แต่ไม่เกิน 40 กก. 80 บาท / วัน
  - น้ำหนักเกิน 40 กก. 150 บาท / วัน
- เศษของวันนับเป็นหนึ่งวัน



# การปฏิบัติพิธีการศุลกากรในการตรวจปล่อยผู้โดยสารและหีบห่อสัมภาระที่เปลี่ยนเที่ยวบินโดยวิธีการ Check through



## จนท. สายการบินดำเนินการ ดังนี้

1. รับสัมภาระใต้ท้องเครื่องบิน ติดเครื่องหมาย CIQ และนำไปขึ้นเครื่องตามเที่ยวบินในประเทศของผู้โดยสาร
2. แจงรายชื่อผู้โดยสาร และจำนวนหีบห่อสัมภาระ Check Through

## ผู้โดยสารที่มีสัมภาระถือติดตัว

กรณีมีของต้องเสียอากร ให้ชำระที่สนามบินแรก หรือยื่นหนังสือขอชำระที่สนามบินปลายทางก็ได้



ผู้โดยสารเปลี่ยนเที่ยวบินหรือ โดยเที่ยวบินเดิม ระหว่าง สนามบินภายในประเทศ  
สายการบินยื่นขอปฏิบัติพิธีการศุลกากร โดยวิธีการ Check Through

จนท. สายการบินดำเนินการ ดังนี้  
3. แยกผู้โดยสาร Check Through ติดเครื่องหมาย "International Baggage Claim" บนหน้าอกเสื้อ  
4. นำผู้โดยสาร Check Through ผ่านช่องตรวจศุลกากร ก่อนขึ้นเครื่อง ไปสนามบินปลายทาง

เมื่อถึงสนามบินปลายทาง  
จนท. สายการบินต้องแยกผู้โดยสาร Check Through ไปตามช่องทางที่กำหนด เพื่อรับสัมภาระใต้ท้องเครื่องบิน และผ่านการตรวจจากศุลกากร





Thank You